



Tampereen matkailun tunnuslukuja Lokakuu 2009

Yöpymiset kotimaasta lievässä nousussa

Tampereen majoitusliikkeiden rekisteröidyt yöpymiset (784.200) vähenivät tammi-lokakuussa 2,3 % edellisvuodesta. Vähennys tuli ulkomailta yöpymisten (150.000) määrän pienentyessä 12,8 %. Kotimaasta kirjattiin hieman eli 0,7 % kasvua. Lokakuussa yöpymiset vähenivät 6,3 %. Miinusta tuli sekä kotimaasta (- 5,4 %) että ulkomailta (- 10,5 %). Eniten ulkomaalaisyöpyksiä tuli tammi-lokakuussa Saksasta (19.400, - 1 %). Venäläiset (13.700, - 1 %), ruotsalaiset (12.500, - 28 %) ja britit (11.900, - 23 %) olivat seuraavilla sijoilla.

Vuonna 2008 Tampereen yöpymiset (903.400) lisääntyivät 0,8 % edellisvuodesta. Kasvu tuli kokonaan ulkomailta yöpymisten (197.600) lisäyksen ollessa 5,2 %. Kotimaasta kirjattiin 705.800 yöpymistä eli niukkaa laskua (- 0,4 %) edellisvuodesta. Eniten ulkomaalaisyöpyksiä tuli Saksasta (22.200; - 6 %), Ruotsista (19.700, + 11 %), Iso-Britanniasta (17.200, - 9 %) ja Venäjältä (16.400, + 1 %).

Lisäystä vapaa-ajan matkailussa

Vapaa-ajan matkalla olleiden yöpymiset lisääntyivät Tampereella tammi-lokakuussa 40.700:lla. Kasvu tuli pääasiassa kotimaasta (+ 38.300) ulkomaisten vapaa-ajan yöpymisten lisääntyessä 2.400:lla. Työmatkalla olleiden matkailijoiden yöpymiset sen sijaan vähenivät 78.200:lla suurimman osan laskusta tullessa kotimaasta. Yöpymiset jakautuivat tammi-lokakuussa seuraavasti: vapaa-aika 55,5 %, ammattiin liittyvät 41,3 %, muu tarkoitus 3,2 %. Vuonna 2008 jakauma oli: vapaa-aika 51,7 %, ammattiin liittyvät 46,8 %, muu tarkoitus 1,6 %.

Kesäyöpymiset hieman miinuksella

Kesällä 2009 (touko-lokakuu) yöpymiset vähenivät Tampereella 0,5 %. Kotimaasta kirjattiin kasvua 2,0 % ulkomaisten yöpymisten vähenyessä 9,4 %. Saksalaiset olivat ulkomaalaisyöpyksien kärjessä (14.700). Luku kasvoi 13 % edellisestä. Seuraavina olivat britit (8.200 yöpymistä), ruotsalaiset (8.200) ja venäläiset (8.000).

Talvella 2008-09 (marras-huhtikuu) yöpymiset vähenivät Tampereella 4,2 % edellistalvesta. Ulkomailta yöpymiset vähenivät 11,1 % ja kotimaasta 2,4 %. Eniten ulkomaalaisyöpyksiä tuli Venäjältä (8.100), Saksasta (7.400) ja Ruotsista (6.600).

Tampere yöpymisissä toisella sijalla

Kaupunkikohtaisessa vertailussa Tampere oli tammi-lokakuussa yöpymisissä mitattuna toisella sijalla Helsingin perässä ennen Turku, Vantaata ja Oulua.

Myös kotimaisissa yöpymisissä Tampere oli toisena Turun ja Oulun ollessa seuraavilla sijoilla. Ulkomaisissa yöpymisissä Tampereen sijoitus oli viides Helsingin, Rovaniemen, Vantaan ja Turun perässä ennen Espoota ja Maarianhaminaa.

Käyttöaste ja keskihinta laskussa

Kaikkien majoitusliikkeiden* huonekäyttöaste oli Tampereella tammi-lokakuussa 65,5 % eli kuusi prosenttiyksikköä alempi kuin vuotta aikaisemmin (71,6 %). Myös lokakuun käyttöaste (64,3 %) jäi merkittävästi alle vuoden takaisen arvon (79,7 %). Tuolloin se oli tosin kaikkien aikojen korkeimmalla tasolla. Koko maassa kaikkien majoitusliikkeiden käyttöaste oli tammi-lokakuussa 47,3 % ja lokakuussa 44,9 %.

Yöpymisen keskihinta oli Tampereella tammi-lokakuussa 52,96 € eli lähes neljä euroa alempi kuin vuotta aikaisemmin (56,81 €). Lokakuusakin keskihinta (56,06 €) jäi oleellisesti alle edellisvuoden vastaavan arvon (67,11 €). Koko maassa yöpymisen keskihinta oli tammi-lokakuussa 46,31 € ja lokakuussa 52,15 €.

Majoitusmyynnin arvo laskussa

Majoitusmyynnin arvo oli Tampereella tammi-lokakuussa 40,60 milj. € eli noin 3,9 miljoonaa euroa vähemmän kuin edellisvuoden tammi-lokakuussa (44,54 milj. €). Vuonna 2008 majoitusmyynti (51,81 milj. €) oli yli 4,4 miljoonaa enemmän kuin edellisvuonna (47,41 milj. €).

Tampereen rekisteröity majoituskapasiteetti oli lokakuussa 4.690 vuodetta eli 35 vuodepaikkaa suurempi kuin vuotta aiemmin. Vuoden 2008 keskimääräinen vuodekapasiteetti (4.419) oli 150 vuodepaikkaa edellisvuoden kapasiteettia (4.565) pienempi.

* sis. majoitusliikkeet (hotellit, retkeilymajat, lomakylät, leirintäalueet yms.), joissa vähintään 10 huonetta tai mökkiä.

Yöpymiset matkan tarkoituksen mukaan

Tammi-lokakuu 2009

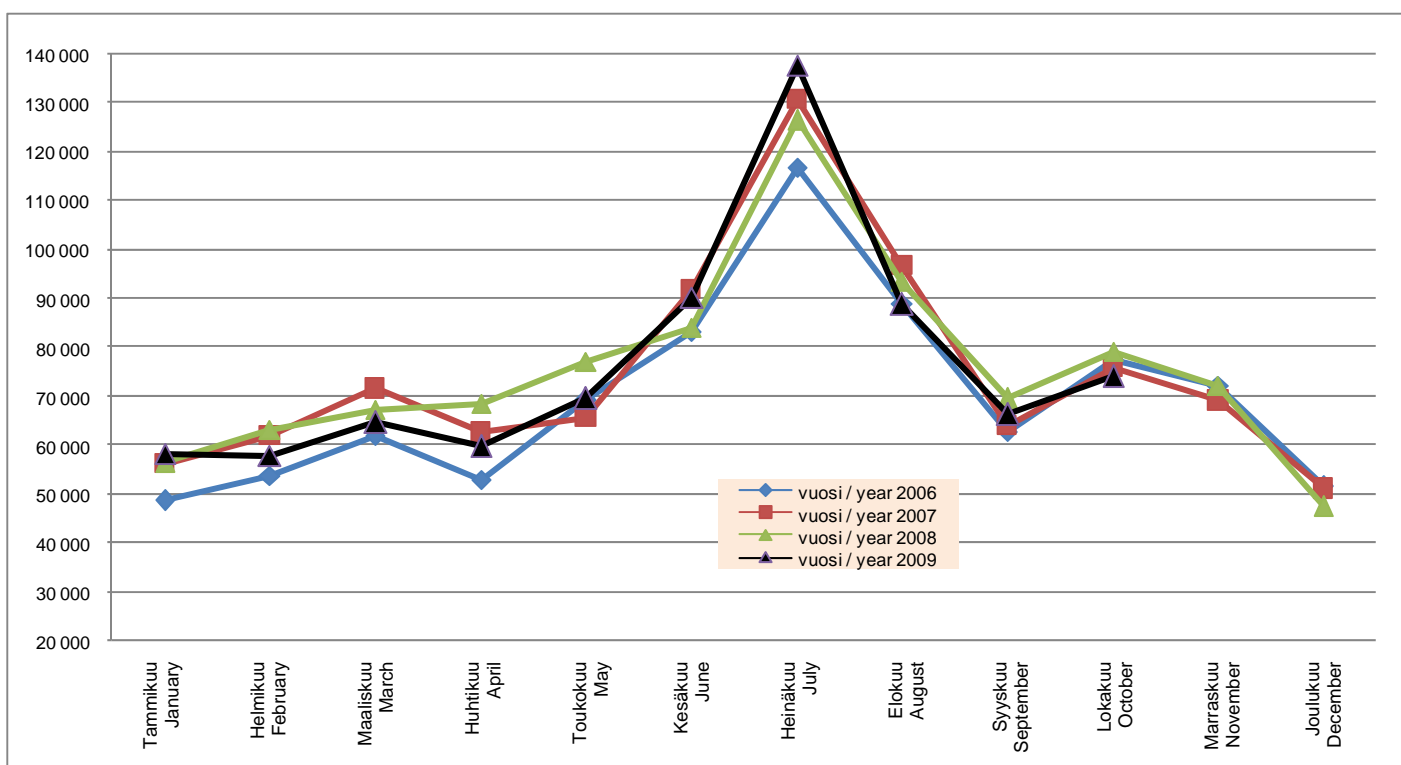


	Vapaa-aika Leisure	Osuus, % Share, %	Ammattiin liittyvät Business	Osuus, % Share, %	Muu matkan tarkoitus Other purpose	Osuus, % Share, %
2001	301 441	44,5 %	340 403	50,2 %	35 918	5,3 %
2002	329 075	49,4 %	321 775	48,3 %	15 940	2,4 %
2003	374 467	54,0 %	303 561	43,8 %	15 079	2,2 %
2004	389 961	52,6 %	335 775	45,3 %	15 866	2,1 %
2005	430 264	55,4 %	335 777	43,2 %	11 258	1,4 %
2006	433 749	51,8 %	385 638	46,0 %	18 725	2,2 %
2007	463 028	51,7 %	419 130	46,8 %	14 105	1,6 %
2008	443 161	49,0 %	455 420	50,4 %	5 336	0,6 %
2009, I-X	425 617	55,5 %	316 349	41,3 %	24 283	3,2 %

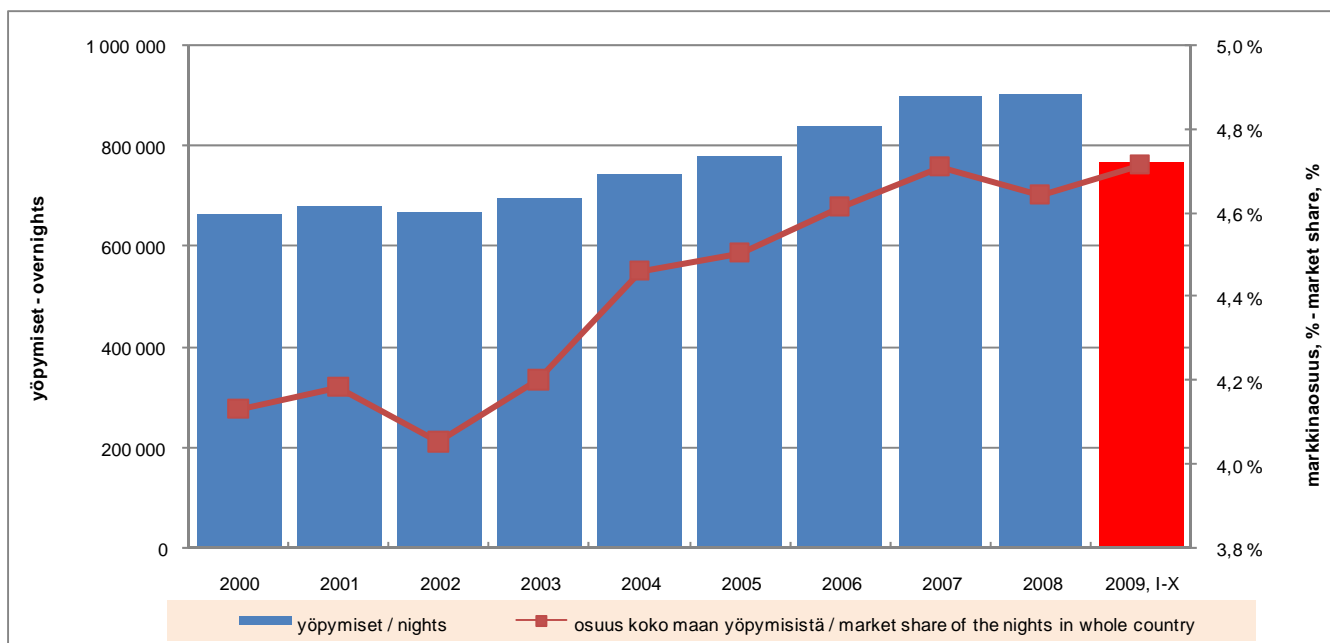
Yöpyymiset Tampereen majoitusliikkeissä matkustajan asuinmaan mukaan

	X/2008	X/2009	Muutos X/08>X/09 Change X/08>X/09 %	I-X/2008	I-X/2009	Muutos I-X/08>I-X/09 Change I-X/08>I-X/09 %	2007	2008	Muutos 07/08 Change 07/08 %
	Yhteensä - Total	78 924	73 954	-6,3 %	784 176	766 248	-2,3 %	896 263	903 368
Ulkomaat - Foreign countries	14 244	12 752	-10,5 %	171 954	149 983	-12,8 %	187 799	197 524	5,2 %
Suomi - Finland	64 680	61 202	-5,4 %	612 222	616 265	0,7 %	708 464	705 844	-0,4 %
Iso-Britannia - Great Britain	1 292	953	-26,2 %	15 533	11 878	-23,5 %	18 859	17 136	-9,1 %
Saksa - Germany	1 610	1 307	-18,8 %	19 503	19 392	-0,6 %	23 536	22 161	-5,8 %
Ruotsi - Sweden	1 726	1 255	-27,3 %	17 402	12 454	-28,4 %	17 797	19 737	10,9 %
Venäjä - Russia	956	1 373	43,6 %	13 929	13 728	-1,4 %	16 279	16 364	0,5 %
USA	536	627	17,0 %	7 235	6 986	-3,4 %	9 827	8 213	-16,4 %
Japani - Japan	369	319	-13,6 %	4 572	3 727	-18,5 %	4 879	5 319	9,0 %
Italia - Italy	548	403	-26,5 %	8 200	8 268	0,8 %	6 940	9 600	38,3 %
Norja - Norway	611	308	-49,6 %	4 157	3 738	-10,1 %	3 732	4 706	26,1 %
Alankomaat - Netherlands	237	285	20,3 %	3 256	4 295	31,9 %	4 304	3 704	-13,9 %
Kiina - China	254	337	32,7 %	2 332	1 991	-14,6 %	2 275	2 661	17,0 %
Espanja - Spain	232	312	34,5 %	3 405	3 428	0,7 %	4 456	3 739	-16,1 %
Ranska - France	691	474	-31,4 %	7 546	6 029	-20,1 %	6 849	8 531	24,6 %
Tanska - Denmark	634	318	-49,8 %	6 267	4 060	-35,2 %	3 887	6 887	77,2 %
Sveitsi - Switzerland	298	129	-56,7 %	2 994	2 913	-2,7 %	3 313	3 398	2,6 %
Viro - Estonia	407	712	74,9 %	6 210	5 712	-8,0 %	7 811	7 048	-9,8 %
Belgia - Belgium	143	137	-4,2 %	1 737	2 568	47,8 %	1 787	2 006	12,3 %
Kanada - Canada	90	164	82,2 %	1 600	1 086	-32,1 %	2 845	1 855	-34,8 %
Itävalta - Austria	119	137	15,1 %	2 452	1 572	-35,9 %	2 345	2 673	14,0 %
Puola - Poland	342	264	-22,8 %	3 144	3 173	0,9 %	3 854	3 597	-6,7 %
Australia	164	107	-34,8 %	1 971	1 385	-29,7 %	1 728	2 243	29,8 %
Etelä-Korea - South Korea	29	83	186,2 %	738	621	-15,9 %	832	1 066	28,1 %
Kreikka - Greece	24	27	12,5 %	623	471	-24,4 %	596	698	17,1 %
Irlanti - Ireland	106	43	-59,4 %	2 083	1 088	-47,8 %	2 800	2 311	-17,5 %
Tšekki - Czech Republik	173	70	-59,5 %	1 740	1 145	-34,2 %	1 665	2 003	20,3 %
Unkari - Hungary	109	39	-64,2 %	1 040	845	-18,8 %	1 175	1 133	-3,6 %
Intia - India	270	215	-20,4 %	3 776	1 724	-54,3 %	3 769	4 753	26,1 %
Latvia	241	300	24,5 %	2 908	3 172	9,1 %	3 592	3 825	6,5 %
Portugali - Portugal	56	43	-23,2 %	697	588	-15,6 %	830	819	-1,3 %
Liettua - Lithuania	72	102	41,7 %	1 094	889	-18,7 %	883	1 279	44,8 %
Islanti - Iceland	80	11	-86,3 %	327	456	39,4 %	192	357	85,9 %
Turkki - Turkey	26	28	7,7 %	793	721	-9,1 %	611	973	59,2 %
Israel	9	8	-11,1 %	652	423	-35,1 %	702	689	-1,9 %
Brasilia - Brazil	97	20	-79,4 %	620	561	-9,5 %	558	648	16,1 %
Uusi-Seelanti - New Zealand	7	7	0,0 %	170	54	-68,2 %	193	175	-9,3 %
Taiwan	30	20	-33,3 %	294	179	-39,1 %	231	310	34,2 %
Muut maat - Other countries	1 656	1 815	9,6 %	20 954	18 663	-10,9 %	21 867	24 907	13,9 %

Yöpyymiset kuukausittain Tampereella

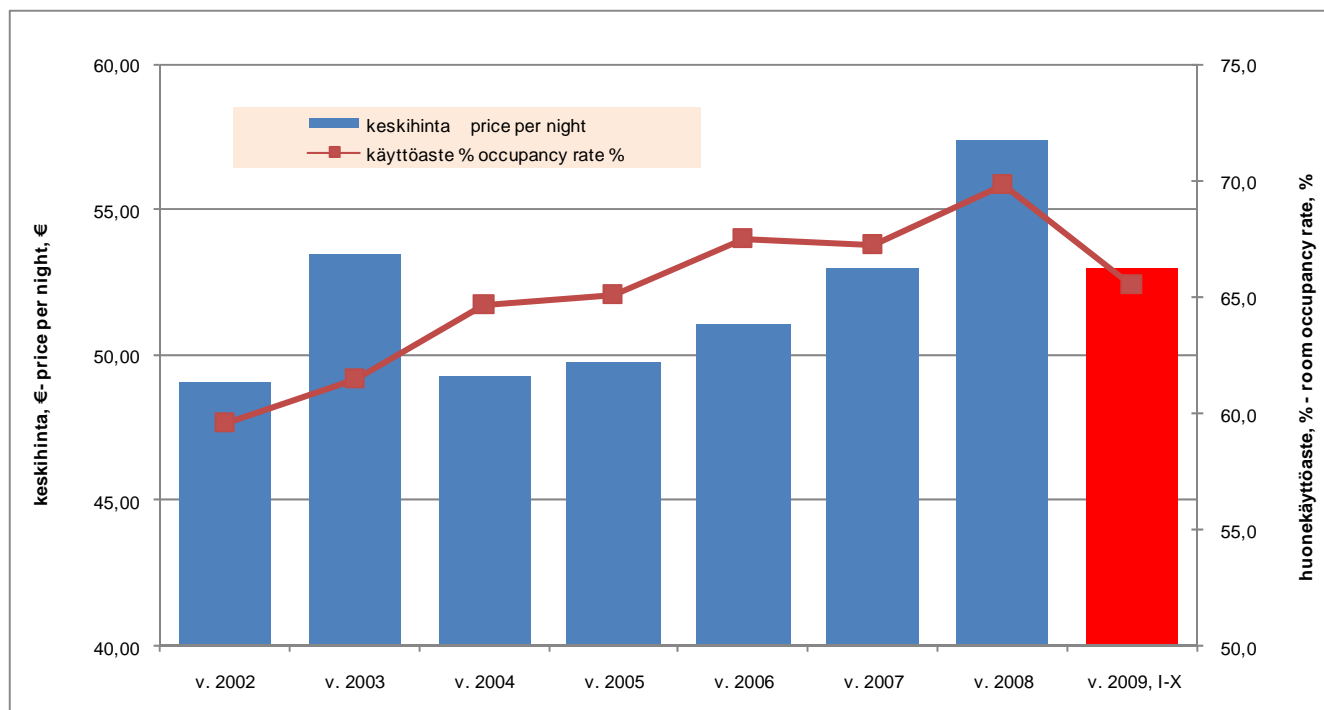


Kokonaisyöpymiset Tampereella ja markkinaosuus koko maan yöpymisistä



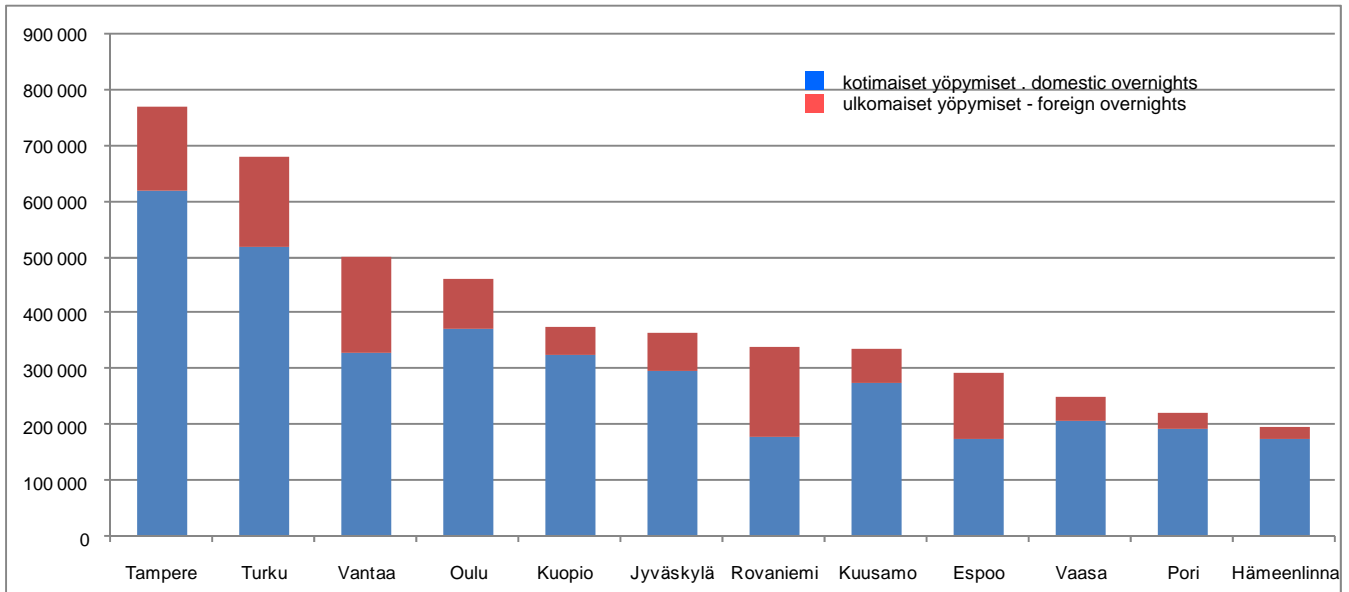
	yöpymiset nights	osuus koko maan yöpymisistä market share of the nights in whole country	muutos abs. edellisestä vuodesta change abs. from previous year	muutos % edellisestä vuodesta change % from previous year
2001	677 762	4,2 %	15 136	2,3 %
2002	666 790	4,1 %	-10 972	-1,6 %
2003	693 107	4,2 %	26 317	3,9 %
2004	741 602	4,5 %	48 495	7,0 %
2005	777 299	4,5 %	35 697	4,8 %
2006	838 112	4,6 %	60 813	7,8 %
2007	896 263	4,7 %	58 151	6,9 %
2008	903 377	4,6 %	7 114	0,8 %
2009, I-X	766 248	4,7 %	-17 928	-2,3 %

Tampereen majoitusliikkeiden yöpymisen keskihinta (EUR) ja huonekäyttöaste (%)



	keskihinta € price per night €	käyttöaste % occupancy rate %	majoitusmyynnin arvo € value of accommodation turnover €
2002	49,08	59,6	32 607 875
2003	53,47	61,5	36 862 188
2004	49,26	64,6	36 456 798
2005	49,75	65,1	38 642 623
2006	51,05	67,5	42 791 301
2007	52,98	67,2	47 406 316
2008	57,39	69,8	51 809 324
2009, I-X	52,96	65,5	40 597 979

Yöymiset Tampereella ja eräissä muissa kaupungeissa tammi-lokakuussa 2009



	2008, tammi-lokakuu			2009, tammi-lokakuu			Muutos-% - Change %		
	Yhteensä Total	Suomi Domestic	Ulkomaiset Foreign	Yhteensä Total	Suomi Domestic	Ulkomaiset Foreign	Yhteensä Total	Suomi Domestic	Ulkomaiset Foreign
Tampere	784 176	612 222	171 954	766 248	616 265	149 983	-2,3 %	0,7 %	-12,8 %
Turku	697 018	514 700	182 318	678 747	518 987	159 760	-2,6 %	0,8 %	-12,4 %
Vantaa	487 405	291 490	195 915	501 341	330 329	171 012	2,9 %	13,3 %	-12,7 %
Oulu	473 069	366 310	106 759	459 966	372 725	87 241	-2,8 %	1,8 %	-18,3 %
Kuopio	388 598	322 471	66 127	376 250	323 787	52 463	-3,2 %	0,4 %	-20,7 %
Jyväskylä	372 976	296 197	76 779	366 040	298 204	67 836	-1,9 %	0,7 %	-11,6 %
Rovaniemi	371 835	178 840	192 995	340 609	178 677	161 932	-8,4 %	-0,1 %	-16,1 %
Kuusamo	338 716	273 166	65 550	335 804	276 465	59 339	-0,9 %	1,2 %	-9,5 %
Espoo	322 875	190 841	132 034	291 593	174 986	116 607	-9,7 %	-8,3 %	-11,7 %
Vaasa	287 956	241 209	46 747	251 058	206 425	44 633	-12,8 %	-14,4 %	-4,5 %
Pori	222 751	193 775	28 976	220 665	193 933	26 732	-0,9 %	0,1 %	-7,7 %
Hämeenlinna	227 263	201 053	26 210	197 202	176 650	20 552	-13,2 %	-12,1 %	-21,6 %
Maarianhamina	181 843	98 090	83 753	183 449	87 662	95 787	0,9 %	-10,6 %	14,4 %

Kansainväliset järjestökongressit 2007-2009

	2007		2008		2009*	
	Kongressit Congresses	Kongressivieraat Congress guests	Kongressit Congresses	Kongressivieraat Congress guests	Kongressit Congresses	Kongressivieraat Congress guests
Helsinki	125	24 620	163	26 590	48	23 850
Tampere	49	6 850	56	7 120	46	7 600
Espoo	53	4 790	66	4 810	39	4 250
Jyväskylä	37	4 210	28	2 500	13	3 580
Turku	50	9 340	53	7 850	25	3 580
Oulu	9	1 460	23	2 130	7	660
Lahti	13	1 390

* varaustilanne - booking situation

Tampere-Pirkkalan lentoaseman matkustajamäärät, 2003-2009

Vuosi Year	Yhteensä Total	Kansainvälinen liikenne International traffic	Kotimaan liikenne Domestic traffic
2003	304 025	198 482	105 543
2004	495 892	367 642	128 250
2005	597 102	482 433	114 669
2006	631 815	512 428	119 387
2007	687 588	573 931	113 657
2008	709 296	601 356	107 940
2008, I-XI	659 249	556 965	102 284
2009, I-XI	586 690	507 390	79 300
Muutos - Change 2006/07	8,8 %	12,0 %	-4,8 %
Muutos - Change 2007/08	3,2 %	4,8 %	-5,0 %
Muutos - Change 2008/09	-11,0 %	-8,9 %	-22,5 %